

İKİNCİ NESİL REFORM SÜRECİNİN ÖNCELİKLERİ

Güven SAK*

Ozan ACAR**

Türkiye Ekonomisinin Genel Görünümü: 2001 Krizi Bir Milat

2001 krizinden sonra Türkiye ekonomisindeki toparlanma ile eş zamanlı olarak kapsamlı bir dönüşüm süreci başlamıştır. Krizin hemen ertesinde uygulamaya konulan birinci nesil reformlar ile birlikte geçmiş yılların en büyük problemi olan makroekonomik istikrarsızlık sorun olmaktan çıkmıştır. Başarılı bir biçimde uygulanan ve bugün artık büyümenin sürdürülmesi için ikinci nesil reformlarla desteklenmesi gereken program dört temel unsurdan oluşmaktaydı. Bu unsurlar şu şekilde sıralanabilir: (1) Mali disiplinin tesisi ile birlikte kamu maliyesindeki sorumsuzluğa bir son verildi. (2) Merkez Bankası bağımsızlık kazandı ve dalgalı kura eşlik eden bir sıkı para politikası uygulanmaya başlandı. (3) Kamuda kısa vadede sağlanan tasarrufları uzun vadede sürdürülebilir kılacak yapısal reformlar gerçekleştirildi. Bu kapsamda borçlanma yasasından kamu ihale yasasına ve KİT reformuna kadar bir dizi yeni düzenleme yapıldı. (4) Bankacılık reformuyla verimsiz çalışan bankalar tasfiye edildi, bankaların kamu açıklarını finanse ederek ve bağlı oldukları grubun kaynaklarını kullanarak ayakta durmak yerine özel kesimi kredilendirdikleri “büyüme-dostu” bir yapıya kavuşmaları için gerekli düzenlemeler gerçekleştirildi.

Türkiye’de makroekonomik istikrarın tesisi için gerekli adımlar atılırken dünya ekonomisindeki olumlu gelişmeler ekonomi yönetiminin işini kolaylaştırmıştır. Dünya ekonomisindeki büyüme 1991-2001 döneminde yüzde 2,7’den, 2002-2006 döneminde yüzde 3,2’ye yükselmiştir. Dünya üretimindeki hızlı artışın temel sebebi Doğu Asya ülkelerindeki, özellikle de Çin ve Hindistan’daki, ekonomik büyüme olmuştur. Artan dünya üretimi ile birlikte hammadde talebi ve fiyatlarında artış yaşanmıştır. Hammadde fiyatlarındaki artış doğal kaynak zengini ülkelerin rezervlerinde hiç olmadığı kadar yüksek miktarda kaynak birikmesine sebep olmuştur. Küresel finansal sermayenin bollaştığı bir ortamda Türkiye ekonomisinin daha istikrarlı bir görünüm arz ediyor olması sayesinde yabancı sermayenin Türkiye’ye olan ilgisi artmıştır.

İçeride atılan doğru adımlar ve dışarıdaki olumlu hava ile birlikte Türkiye’de enflasyon 2001 yılında yüzde 73,7’den, 2006 yılında yüzde 9,7’ye gerilemiştir. Brüt kamu borç stokunun milli gelire oranı 2001 yılında yüzde 107,3’den, 2006 yılında yüzde 63,3’e düşmüştür. Yabancı para cinsinden kamu borcunun milli gelire oranı 2001 yılında yüzde 56,2’den, 2006 yılında yüzde 22,8’e inmiştir. 1990-2001 döneminde ortalama yüzde 3,1 olan milli gelir büyüme hızı 2002-2006 döneminde yüzde 7,1 olarak gerçekleşmiştir. Ekonomik büyümenin en önemli kaynağı özel sektörün verimliliğindeki ve yatırımlarındaki artış olmuştur. Aynı dönemde küresel ekonomi ile entegrasyon hızı da artmıştır. Dış ticaret hacmi 2001 yılında 71,5 milyar ABD dolarından, 2006 yılında 224 milyar ABD dolarına ulaşmıştır.

Türkiye ekonomisinde yukarıda bahsedilen gelişmeler yaşanırken bir takım riskler de birikmeye başlamıştır. 2006 yılı sonunda milli gelirin yüzde 8’ine ulaşan cari açık en önemli risk unsuru olarak belirmektedir. Her ne kadar finansman kalitesi 1975-2001 döneminde 14

* Direktör, Türkiye Ekonomi Politikaları Araştırma Vakfı (TEPAV)

** Araştırmacı, TEPAV Ekonomi Politikaları Araştırma Enstitüsü (EPRI), Ekonomi Etütleri Programı

milyar ABD dolarından 2002-2006 döneminde 34 milyar ABD dolarına yükselen doğrudan yabancı yatırımlarla birlikte iyileşse de cari açık bir kırılma kaynağı olmaya devam etmektedir. Krizden sonraki dönemde hızlanan sermaye girişleri ve gerek yabancıların gerek yerlilerin Türk parası cinsinden yatırım araçlarını daha çok tercih etmeleri sonucunda YTL nominal olarak değerlendirilmeye başlamıştır.

YTL'nin nominal olarak değerlendirilmesi, ithal mallara olan talebi arttırmak suretiyle cari açığı tetiklerken imalat sanayinde ikili bir yapının oluşmasına sebep olmuştur. İmalat sanayindeki reel ücretler gerilerken, ABD doları cinsinden birim işgücü maliyetleri diğer birçok ülkede olduğundan daha yüksek seviyelere çıkmıştır. İş gücü maliyetleri yüksek olan ve ihracat odaklı üretim yapan sektörler nominal değerlendirilme sürecinden olumsuz etkilenirken, yüksek miktarda ithal ara girdi kullanan ve teknoloji yoğun bir üretim yapısına sahip olan sektörler süreçten kazançlı çıkmıştır. Türkiye'nin bir sanayi stratejisi¹ olmadığı için kurdaki gelişmeler Türkiye'nin üretim yapısı üzerinde fazlasıyla belirleyici olmaya başlamıştır.

Bir diğer olumsuz gelişme ise 2001 krizi sonrasında artan işsizliğin ekonomik büyümeye rağmen azalmamasıdır. Bu durum sosyal, siyasi ve ekonomik alanda yapılması gereken reformların tümünü tehdit etmektedir. Türkiye ekonomisinde, 2002-2006 döneminde istihdam edilen kişilerin sayısı yılda ortalama 250 bin adet artmıştır. Ancak, işsizlik oranları Türkiye'deki demografik yapı ve tarım kesimi istihdamındaki daralma sonucu azalmamıştır. 2002-2006 döneminde her yıl ortalama 900 bin kişi çalışma çağındaki nüfusa dahil olmaktadır. Buna ek olarak, yine aynı dönemde tarım kesiminde istihdam edilen kişi sayısı yılda ortalama 430 bin kişi azalmıştır. Çalışma çağındaki nüfusun hızla artması ve aynı dönemde tarım kesimi istihdamındaki azalma işsizlik oranlarının azalmasını zorlaştırmaktadır.

Bugün gelinen noktada tüm kesimlerin Türkiye ekonomisindeki büyümenin tempolu bir biçimde sürdürülmesi gerektiği hususunda fikir birliğine varması gerekmektedir. Bunun iki temel nedeni vardır. Birincisi, işsizlik probleminin çözümü ancak bu sayede mümkün olacaktır. İkinci neden ise Avrupa Birliği-15 (AB-15) ülkeleri ile Türkiye'nin kişi başına düşen geliri karşılaştırıldığında ortaya çıkmaktadır. Aynı 1970'lerde olduğu gibi 2000'lerde de Türkiye'de kişi başına düşen gelir AB-15 ortalamasının yüzde 25'i civarında seyretmektedir. İşte bu yüzden Türkiye büyümekten vazgeçmemelidir. Sadece büyümek de yeterli değildir. Önemli olan tempolu büyümenin kesintisiz sürdürülmesidir. Türkiye'nin ihtiyacı yıllık ortalama yüzde 3-4 değil, yüzde 7-8 büyümektir. Ancak, bu sayede gelişmiş ülkelere yakınsamak, yeterli miktarda yeni iş alanı oluşturmak mümkün olacaktır.

2002'den bu yana sürdürülen tempolu büyüme 2007 yılından itibaren kesintiye uğramış izlenimi uyandırmaktadır. Özellikle 2007'nin üçüncü çeyreğindeki yüzde 1,5'lik ekonomik büyüme oranı dikkat çekicidir. Bu, geçtiğimiz 5,5 yılda gösterilen en olumsuz büyüme performansdır ve kaynağında Türkiye'deki ekonomik büyümenin en önemli belirleyicilerinden bir tanesi olan iç tüketim harcamalarındaki yavaşlama vardır. İç tüketim harcamaları tüketici güveni ile doğrudan ilişkilidir. Merkez Bankası'nın Tüketici Eğilimi Anketi sonuçlarına göre Haziran 2005'den bu yana genel ekonomik durumun kötüleştiğini düşünenlerin oranı aksi yönde görüş bildirenlerin oranını geride bırakmaktadır. Bu sonuçlar istikrar hissinin zayıfladığına dair bir işaret olarak kabul edilmelidir.

2007 yılının siyasi belirsizlikleri ve ABD'deki konut kredileri piyasasındaki çalkantıların Türkiye ekonomisi üzerinde yaratması muhtemel olumsuz etkileri gibi unsurlar istikrar hissinin kuvvet kaybetmesinin sebepleri arasında gösterilebilir. Ancak, ne siyasi ne de yurtdışı kaynaklı

¹ Türkiye için bir sanayi stratejisi çerçevesi önerisi için TEPAV'ın raportörlüğünü yaptığı IX. Kalkınma Planı Sanayi Politikaları Özel İhtisas Komisyonu Raporu'na bakabilirsiniz.

riskleri ortadan kaldırmak ekonomi politikası alanına girmektedir. Türkiye'deki ekonomi yönetiminin yapması gereken, olası şoklara karşı Türkiye ekonomisini daha hazırlıklı hale getirecek önlemleri almak olmalıdır. Bunu gerçekleştirebilmek ve büyüme sürecinin geleceğini teminat altına almak için ikinci nesil reformların gerçekleştirilmesi gerekmektedir.

Türkiye Ekonomi Politikaları Araştırma Vakfı tarafından Ağustos 2007'de yayınlanan **22 Temmuz Seçimlerinin Ardından İkinci Nesil Reform Sürecinin Öncelikleri** başlıklı çalışmada üç adet ikinci nesil reform önceliği saptanmıştır. Bunlardan birincisi makroekonomik istikrarın sürdürülmesidir. İkincisi, şirketlerin ölçeklerini büyütme suretiyle rekabet güçlerini arttırmaya yönelik olarak finansman kaynaklarına erişimlerinin önündeki engellerin kaldırılmasıdır. Üçüncüsü ise hem şirketlerin rekabet gücüne olumlu katkı yapacak hem de krizden sonra ulaştığı yüksek seviyelerden bir türlü gerilemeyen işsizliği azaltacak aktif ve pasif işgücü politikalarının uygulanmasıdır.

TEPAV raporunda sıralanan öncelikler aynı zamanda sanayi politikası, kamu yönetimi, vergi, hukuk ve eğitim alanlarını içeren geniş kapsamlı ve uzun vadeli bir reform programının ilk adımları niteliğindedir. Örneğin, mali disipline yönelik adımlar kamu yönetim reformunun, finansmana erişime yönelik adımlar hukuk reformunun, işgücü piyasalarına yönelik adımlar eğitim reformunun bileşenlerinden oluşmaktadır. Böylece, bu alanlarda ekonomik açıdan öncelikli olarak atılması gereken adımlar da tespit edilmiş olmaktadır. Söz konusu alanlarda bu öncelikli adımların atılması hem büyümenin sürdürülmesi için gerekli koşulları sağlayacak, hem de orta vadede kapsamlı reform programlarının da önünü açabilecektir.

Çalışmanın bundan sonraki bölümlerinde TEPAV raporunda sıralanan tespitler ve politika önerilerine yer verilecektir.

I) TEPAV Raporunda Sıralanan Öncelikler

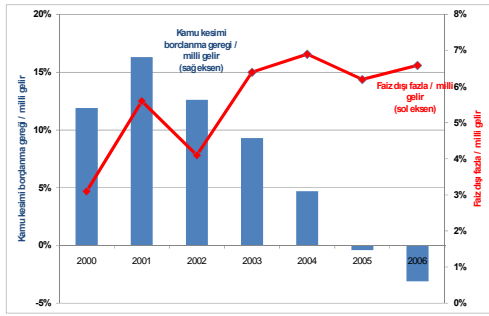
A) Makroekonomik istikrarın sürdürülmesi

Tespitler

2001 krizinden sonraki dönemde sağlanan makroekonomik istikrarın büyük ölçüde mali disiplinin tesisi sayesinde gerçekleştirildiğini söylemek mümkündür. Faiz dışı fazla hedefinin tutturulmasıyla birlikte bütçe açıkları ve dolayısıyla kamunun borçlanma gereği azalmıştır (Şekil 1). Faiz dışı fazla hedefinin tutturulması için alınan tedbirlerin yüzde 30'u harcama azaltıcıyken yüzde 70'i gelir arttırıcı nitelikte olmuştur. Dolayısıyla programın mali başarısı özellikle ilk dönemde vergi gelirlerindeki artışla sağlanabilmiştir. Hâlbuki başarılı mali uyum programlarını diğerlerinden ayıran ortak özellik faiz dışı harcamaların reel olarak düşmesidir. Türkiye'de, harcamaların düşmesini mümkün kılacak yapısal tedbirlerin alınmaması harcamaların düşmesini engellemiştir. Bir diğer dikkat çekici olgu, kamu finansmanında iyileşmenin kalıcı olması için tedbirlerin sürekli olmasına da gerekli önem verilmemesi olmuştur. 2000–2004 döneminde alınan tedbirlerin sadece yüzde 33'ünün birden fazla yıla yayılan tedbir niteliğinde olduğu görülmektedir.²

² Daha detaylı bilgi için bkz. Yılmaz, H. Hakan, 2007.

Şekil 1: Faiz dışı fazla ve kamu kesimi borçlanma gereğinin milli gelire oranı (2000-2006)

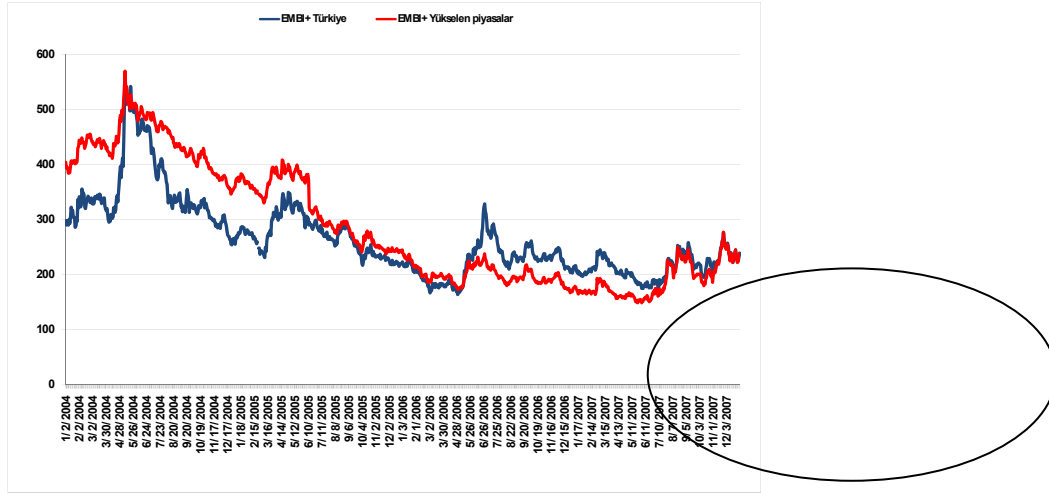


Kaynak: DPT ve Maliye Bakanlığı

Mali disiplin ve sıkı para politikası sayesinde yüksek ve kronik enflasyonla başarıyla mücadele edilmiştir. Merkez Bankası'nın para politikası 2002-2005 döneminde örtük, 2006'dan itibaren ise açık enflasyon hedefi rejimi çerçevesinde şekillenmeye başlamıştır. 2002-2005 döneminde enflasyon her yıl hedefin altında kalmıştır. Ancak, 2006'dan sonra enflasyon Merkez Bankası'nın hedeflediğinden daha yüksek gerçekleşmiştir. 2005'den bu yana, enflasyon yüzde 7 ile 12 arasında sıkışıp kalmıştır. Enflasyondaki katılık faiz oranlarının aşağı yönlü hareket etmesinin önündeki en büyük engel olarak belirlemektedir.

Türkiye ekonomisi, Mayıs 2006'da küresel piyasalarda yaşanan finansal çalkantılardan diğer gelişmekte olan ülkelerin birçoğundan daha fazla olumsuz etkilenmiştir. Bu dönemde, yurtiçinde yaşanan bir takım olumsuz siyasi gelişmeler ve Merkez Bankası atama sürecinde yaşanan belirsizlikler çalkantıların Türkiye üzerindeki etkisini derinleştirmiştir. Çalkantı öncesinde Yükselen Piyasalar Bono Endeksine (Emerging Market Bond Index) göre Türkiye gelişmekte olan ülkelerin ortalamasından daha düşük risk primine sahipken, çalkantı sonrasında bu durum tersine dönmüştür. Enflasyon beklentilerindeki dağınıklıktan fiyat istikrarı, tüketici güvenindeki düşüştense ekonomik büyüme olumsuz etkilenmiştir. Bunlara ek olarak, faiz oranlarındaki yükseliş kamunun borç yükünü ağırlaştırmıştır. Mayıs 2006'da küresel piyasalarda yaşanan çalkantının Türkiye'yi diğer gelişmekte olan ülkelere daha fazla etkilemesi, makro istikrarın sürdürülmesi için siyasi istikrarın ve bağımsız para politikasının önemini açıkça göstermiştir. Mayıs 2006 çalkantısı sonucu ortaya çıkan bu tablo, bağımsız para politikasının sürdürülmesine dair kredibilitenin önemini ve bu alandaki kazanımların kolaylıkla kaybedilebilme riskini ortaya koymaktadır.

Şekil 2: Gelişmekte olan ülkeler ve Türkiye'nin ABD ile arasındaki kredi riski farkı³ (Ocak 2004-Aralık 2007)



Politika Önerileri

Türkiye ekonomisinde krizin yaralarının sarılması ve tempolu büyüme sürecinin başlaması büyük ölçüde makroekonomik istikrarın tesisi ile mümkün olabilmıştır. Büyüme sürecinin devamı için makroekonomik istikrarı zedeleyici her türlü girişimden kaçınmak gerekmektedir. Ancak, 2007 yılının Kasım ayı itibariyle açıklanan bütçe gerçekleştirmelerine bakıldığında bütçe disiplininin büyük ölçüde taviz verildiği görülmektedir. 2006 yılının Ocak-Kasım döneminde 63,5 milyon YTL fazla veren bütçe, 2007 yılının aynı döneminde 9,7 milyar YTL açık vermiştir. Bütçe dengesindeki bu bozulmanın; dışsal bir şok yüzünden, hükümetin iradesi dışında gerçekleştiğini söylemek oldukça güçtür. 2007 yılının seçim yılı olması harcamalarda, gelirlerde olduğundan daha fazla bir artışı beraberinde getirmiştir. Bütçe disiplini bozucu bu gibi davranışlar piyasalara olumsuz birer sinyal olarak yansırken, Merkez Bankası'nın enflasyonla mücadelesini olumsuz etkilemekte ve faiz indirimlerinin gerçekleşmesini zorlaştırmaktadır. Önümüzdeki dönemde bütçe disiplininin taviz verilmeyeceğine dair mesajlar verilmesi son derece önemlidir. Sadece mesaj vermekle kalmayıp aşağıda sıralanan önerilerin de hayata geçirilmesi gerekmektedir.

- 1) Sosyal güvenlik reformu gerçekleştirilmelidir.** 2006 yılında milli gelirin yüzde 4,2'sine ulaşan sosyal güvenlik sistemi açıkları sürdürülebilir değildir. Mevcut yapının muhafaza edilmesi durumunda açığın 2050 yılında milli gelirin yüzde 6,5'ine ulaşacağı öngörülmektedir. Bu yüzden, sosyal güvenlik sisteminin sürdürülebilir ve adilane bir şekilde yeniden düzenlenmesi Türkiye ekonomisinin istikrarının en temel yapı taşlarından biridir.

³ Herhangi bir ülkenin kredi riskini ölçmek için; söz konusu ülkede gösterge niteliğinde olan hazine bonosunun getirisi, ABD hazinesi tarafından ihraç edilen ve kredi riski ölçülen ülkenin ihraç ettiği hazine bonosu ile aynı vadeye sahip hazine bonosunun getirisinden çıkarılır.

2) Bütçe reformu, harcamaların önceliklendirilmesi ve etkin kullanımını sağlayacak şekilde tamamlanmalıdır. Buna ilaveten, 5018 sayılı Kamu Mali Yönetimi ve Kontrol Kanunu'nda öngörülen orta vadeli harcama programı, stratejik planlama, sonuç ve performans odaklı mali yönetim uygulamaları benimsenmelidir. Kamuda bu amaçla kapasite inşasına gerekli önem verilmelidir. Bu sayede mali uyumun kalitesi artacaktır.

3) Uluslararası Para Fonu ile olan mevcut anlaşmanın Mayıs 2008'de sona erecek olması ve AB ile olan ilişkilerin belirsiz bir patikaya girmiş olması yeni bir iktisadi çıpayı gerekli kılmaktadır. Yeni çıpa faiz dışı fazlaya, kamu harcamalarına, ya da borç stokunun milli gelire oranına bir sınır getiren ve bu sınıra uyulup uyulmadığının objektif ölçütlerle değerlendirildiği bir kurallı maliye politikası olabilir.

4) Faiz dışı fazla hedefi, ekonominin büyüme potansiyelini arttırmaya yönelik adımlar ve reform sürecinin önündeki riskleri azaltacak sosyal destek programları hesaba katılarak gözden geçirilebilir. Burada dikkat edilmesi gereken nokta, kamuoyuna bu değişikliklerin nedeninin popülist olmadığının, aksine orta vadede daha çok gelir getirebilecek büyüme dostu politikaların finanse edilmesinin amaçlandığının anlatılması olmalıdır. Bu yeni dönemde, faiz dışı fazlanın hem mali disiplinin korunmasını, hem sosyal desteklerin kaliteli biçimde artırılmasını aynı anda amaçlaması gerekmektedir.

5) Reel sektörün ve tüketici güveninin artması, enflasyondaki ataletin kırılması, beklentilerin önemli ölçüde iyileşmesi ve dolayısıyla faiz indirimlerinin önünün açılması için Merkez Bankası bağımsızlığının sorgulanmasına sebep olan her türlü söylemden kaçınılmalı ve Merkez Bankası'nın kamuoyuna yönelik etkin bir iletişim politikası uygulaması gerekmektedir.

B) Finansmana Erişim

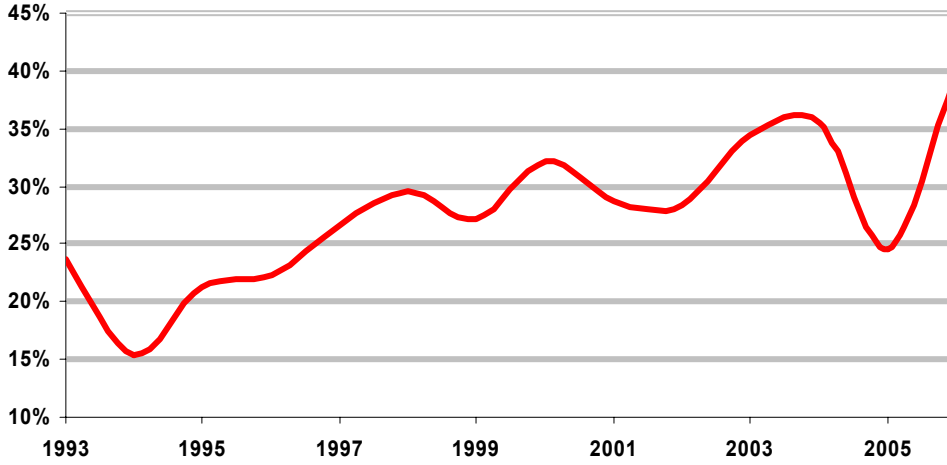
Tespitler

1995'te AB ile imzalanan Gümrük Birliği Anlaşması ile birlikte gerek ihracat gerek iç pazar odaklı çalışan tüm şirketler üzerindeki rekabet baskısı artmıştır. 2001 yılından sonra bu baskı daha da şiddetlenmiştir. Bunun üç adet temel sebebi bulunmaktadır. Birincisi; 2001 yılında Çin'in Dünya Ticaret Örgütü'ne üye olmasıyla birlikte rekabet yarışına birçok bakımdan avantajları olan bir büyük ülkenin şirketleri katılmıştır. İkincisi, makroekonomik istikrarın tesis edilmesiyle birlikte Gümrük Birliği Anlaşması daha iyi işlemeye başlamış ve Türkiye'nin dünya ile olan ticari entegrasyon hızı artmıştır. Üçüncüsü, ikincinin bir yansıması olarak, YTL nominal olarak değerlendirilmeye başlamıştır. Böylelikle, yurt içinde üretilen ürünlerin fiyatları ithal mallara kıyasla yükselme eğilimine girmiştir.

Türkiye'deki yerli sermayeli şirketler üzerindeki rekabet baskısını arttıran bir diğer önemli unsur yine Türkiye'de faaliyet gösteren yabancı şirketler olmuştur. Türkiye'nin en büyük 500 sanayi kuruluşu arasında reel brüt katma değerde yabancı sermayeli⁴ firmaların payı son 10 yılda yaklaşık olarak iki katına çıkmıştır (Şekil 3). Özellikle, 2001'den sonra yabancı ortaklı şirketler ile tamamen yerli sermayeli şirketler arasındaki verimlilik farkı açılmaya başlamıştır (Şekil 4).

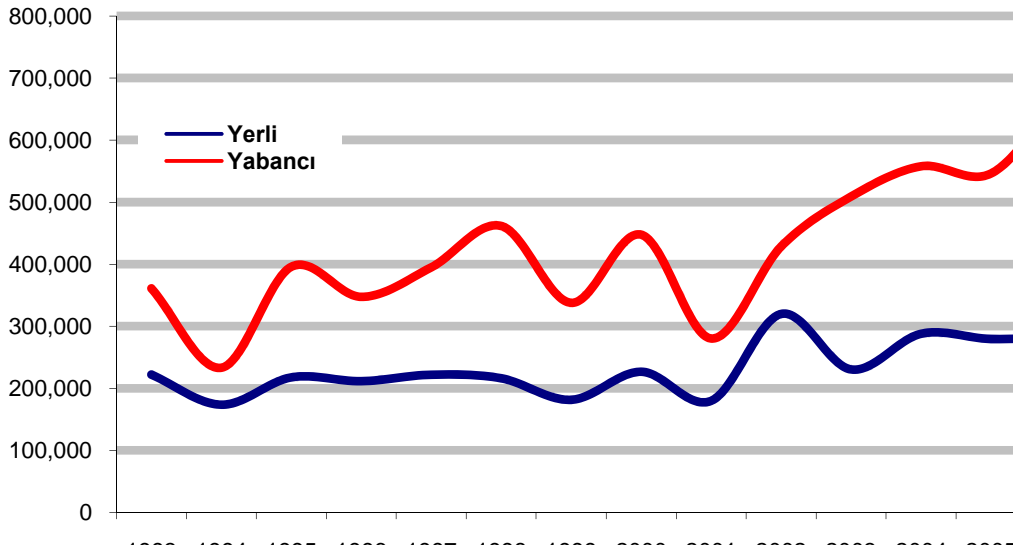
⁴ Analizde firmaların yönetiminde %20 ve üzerinde yabancı ortaklık olması durumunda söz konusu yabancı ortaklığa sahip şirket yabancı sermayeli firma olarak kabul edilmiştir.

Şekil 3: Brüt katma değerde yabancıların payı - İSO 500 (1993–2006)



Kaynak: İSO 500, Kendi hesaplamalarımız

Şekil 4: Yerli ve yabancı şirketlerin verimlilik düzeyleri - İSO 500 (1993–2006, Çalışan başına reel brüt katma değer)

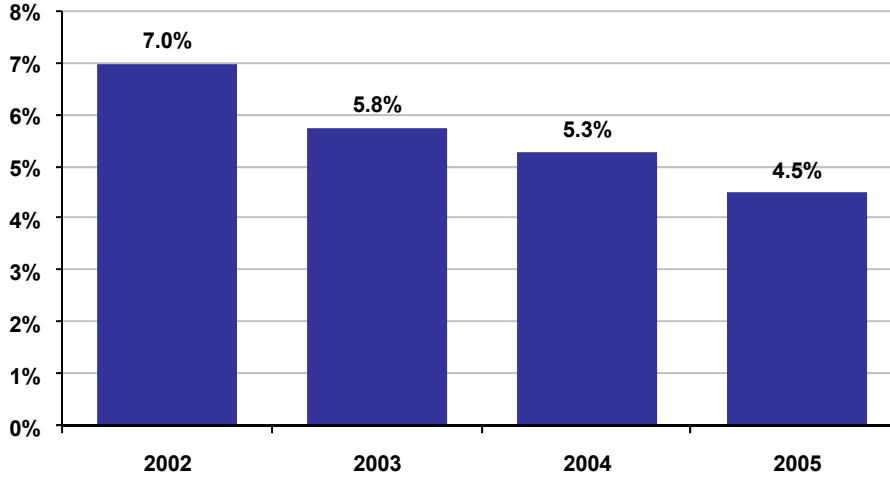


Rekabet baskısının yukarıda sayılan sebeplerle artması hem sektörler hem de şirketler arasında ikili bir yapının oluşmasına sebep olmuştur. Küresel rekabete karşı koyabilen sektörler son dönemde tempolu bir biçimde büyürken diğerleri adeta yerinde saymıştır. Hızla büyüyen sektörler daha fazla teknolojik yenilik yapan ve küresel üretim zincirleriyle daha sıkı ilişki içerisinde olan sektörler olmuştur. Şirketler arasında ise; modern, büyük ölçekli, faaliyetlerin büyük bir bölümünü kayıt altında gerçekleştiren şirketler büyümeye devam ederken kayıtdışı olarak ve geleneksel yöntemlerle çalışan küçük ölçekli şirketler büyüyememiştir.

Şirketlerin küresel rekabete karşı koyabilmeleri için yeni yatırımlar yaparak teknolojik yenilik gerçekleştirmeleri ve ölçek ekonomisinin yararlarından faydalanmak için ölçeklerini büyütmeleri gerekmektedir. Bunu gerçekleştirmek için gerekli finansmana erişmenin bir yolu

şirketlerin özkaynaklarını kullanmalarıdır. Ancak, şirket bilançoları ile gerçekleştirilen analizler özellikle 2001'den sonra şirketlerin kar oranlarının düştüğüne işaret etmektedir (Şekil 5). Bu yüzden şirketlerin söz konusu faaliyetleri gerçekleştirmek için gerekli olan kaynağı özkaynaklarından temin etmeleri mümkün olmamaktadır.

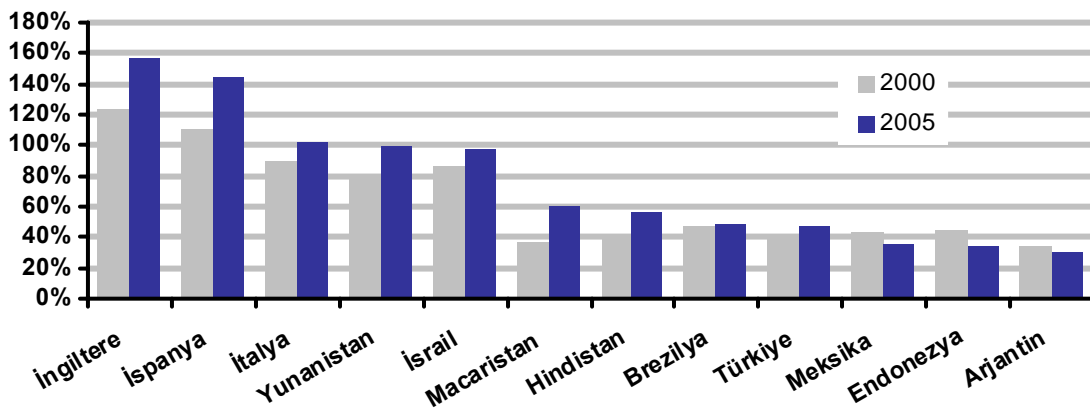
Şekil 5: Faaliyet karı /net satışlar (2002-2005)



Kaynak: TCMB Sektörel Bilançoları, TEPAV Hesaplamaları

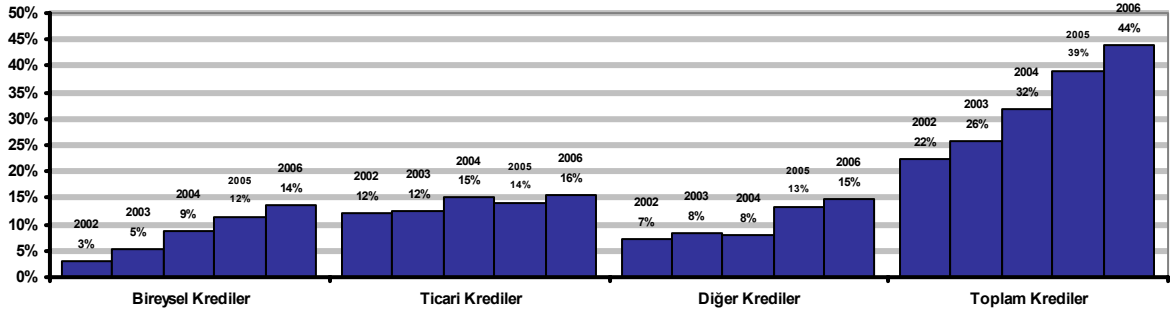
Bir diğer yöntem ise şirket dışı finansman kaynaklarını kullanmaktır. Ancak, Türkiye'deki bankacılık sektörü diğer birçok ülkede olduğundan daha küçüktür (Şekil 6). Buna ek olarak, yüksek miktardaki kamu borcu bankaların özel kesimi kredilendirmesinin önünde engel teşkil etmektedir. Faiz dışı fazla hedefi ve benzeri mali disiplin hedeflerinin tutturulması sayesinde Devlet İç Borçlanma Senetleri'nin bankacılık sektörü aktifleri içerisindeki payı 2003'de yüzde 42'den 2006'da yüzde 32'ye gerilemiştir. Bu sayede özel kesime açılan kredilerin miktarında bir artış yaşanmıştır. Ancak, özel kesime açılan kredilerdeki artış ağırlıklı olarak hane halkına açılan kredilerde (tüketici kredileri, kredi kartları) gerçekleşmiş; şirketlere açılan kredilerdeki artış ise daha sınırlı olmuştur (Şekil 7).

Şekil 6: Seçilmiş ülkelerde mevduat bankalarının varlıklarının GSMH'ye oranı (2000, 2005)



Kaynak: Dünya Kalkınma Göstergeleri, Dünya Bankası

Şekil 7: Kredilerin bankacılık aktiflerindeki payı, 2002–2006



Kaynak: BDDK

Politika Önerileri

Bu bölümde sıralanan politika önerilerinin iki adet temel amacı vardır. Birincisi, bankacılık sektörünün özel kesime açtığı krediler içinde KOBİ'lerin payının artırılmasıdır. İkincisi ise, firmaların finansmana erişimi temin edilirken, artacak finansman talebini karşılamak üzere finansal kesimin büyüklüğünün artırılmasıdır. Bu amaçla,

- 1) Kredi bilgi sistemi geliştirilmelidir.** Bankalar çok sayıda KOBİ'nin kredi geçmişine yönelik bilgiye erişimde zorlandıkları için KOBİ'lere kredi açmakta isteksiz davranmaktadırlar. Kamunun ve özel kesimin elindeki kredi bilgileri birleştirilmeli ve ticari bankaların kullanımına açılmalıdır.
- 2) Kredi Garanti Fonu (KGF) gibi KOBİ'lerin bankacılık kesiminden kredi almasını kolaylaştıran mekanizmaların sayısı artırılmalı ve mevcut mekanizmalar iyileştirilmelidir.**
- 3) BASEL II gibi kredi düzenlemelerini değiştiren uygulamalar hakkında şirketler kesiminde farkındalık yaratılmalıdır. KOBİ'lerin büyük bir çoğunluğu bu gibi düzenlemelerin kendilerine yönelik ne gibi yaptırımlar içerdiğinden habersizdir.** Bu sebeple şirketlerin BASEL II konusunda bilgilendirilmesi, hatta bu konularda danışmanlık hizmetlerinin planlanması gerekmektedir.
- 4) Şirketlerin finansmana erişimini kuvvetlendirecek bir diğer önlem de kayda geçişin özendirilmesini sağlayacak bir vergi sistemi tasarımı gerekmektedir.** Kayda geçiş, şirketler kesimindeki modernleşmeyi destekleyecektir. Bu sayede şirketlerin bilançolarının banka kredilerine erişim için gerekli olan yapıya kavuşması da mümkün olacaktır. Banka ve Sigorta Muameleleri Vergisi ve Kaynak Kullanma Destekleme Fonu gibi bankacılık işlemlerini KOBİ'ler için daha maliyetli yapan kamusal yükler kaldırılmalıdır.
- 5) Krediyeye erişimi kolaylaştırmak, finansal piyasaların derinleşmesini ve çeşitlenmesini sağlamak ve ekonomideki işlem maliyetlerini düşürebilmek için kapsamlı bir hukuk ve yargı reformu tasarlanmalıdır.** Bu reformlar kapsamında, ipotek kullanımı yeniden düzenlenmeli, özellikle taşınır varlıkların ipotek edilmesinin kolaylaştırılmasına yönelik adımlar atılmalıdır. Buna ilaveten, kredilerin ödenmemesi durumunda bankaların ipotek altına alınan varlığın satışını hızlandıracak düzenlemeler yapılmalıdır. Son olarak, yurt içi kredilerin sigortalanmasında yaşanan hukuki sorunlar giderilmelidir.

6) Finansal kesimin uzun vadede büyümesinin yolu yurt içinde yapılan tasarrufların miktarının artmasını teşvik edecek mekanizmaların hayata geçirilmesidir. Bu amaçla; bireysel emeklilik sistemi kurumsal katılımı teşvik edecek vergi ve sosyal güvenlik mevzuatı düzenlemelerini yapmak suretiyle geliştirilmelidir. Finansal sektörde bankacılık dışındaki finansal araçların sisteme kazandırılmasına önem verilmeli ve şirketlerin tahvil ihraç etmesinin önü açılmalıdır. Özellikle KOBİ'lerin sermaye piyasalarından daha fazla yararlanmasını sağlayacak özelleşmiş bir piyasanın oluşturulması gerekmektedir.

7) Ancak kısa vadede finansal sektörün büyümesi için yurt dışından uzun vadeli fon akışının sürdürülmesinin önem taşıdığı unutulmamalıdır. Uluslararası piyasalardaki likiditenin düşük maliyetle ve uzun vadeli olarak ülkemize çekilebilmesi için siyasi ve makroekonomik istikrar korunmalı, AB üyelik hedefine bağlı kalınmalıdır. Ülkemize gelen yabancı banka yatırımları eleştirilirken, 2006 sonu itibariyle yüzde 36 seviyesine kadar yükselen bankacılıktaki yabancı payının⁵ küresel fon akışlarının Türkiye'ye çekilebilmesi ve yerleşiklerin büyümelerine kaynak sağlaması için bir avantaj yarattığı da göz ardı edilmemelidir.

C) İstihdam

Tespitler

Çalışmanın giriş bölümünde de değinildiği gibi ekonomik büyümeye rağmen azalmayan işsizlik Türkiye için bir risk unsuru olarak belirlemektedir. İşsizliğin azalmamasının iki temel nedeni vardır. Birincisi, tarımsal istihdamdaki azalmadır. İkincisi ise Türkiye'de çalışma çağındaki nüfusun toplam nüfus içerisindeki payının artmasıdır. Söz konusu artışın 2025 yılına kadar devam edeceği öngörülmektedir. Çalışabilir nüfusun artıyor olması Türkiye'ye sürdürülebilir büyüme hızını da arttırmak için demografik bir fırsat sunmaktadır. Buna ek olarak, sosyal güvenlik sisteminin finansal yapısının bu gelişmeden olumlu etkileneceğini söylemek mümkündür. Ancak her iki olumlu unsur da sadece potansiyeli ifade etmektedir; söz konusu potansiyelin ekonomi için büyüme fırsatına dönüşüp dönüşmeyeceği ise doğrudan politika seçimlerine bağlıdır. Bu fırsatın iyi yönetilememesi durumunda Türkiye'nin önemli sosyal ve ekonomik tehditlerle karşı karşıya kalacağı açıktır.

Eğitim olanaklarının artması ve 8 yıllık zorunlu eğitime geçiş ile birlikte Türkiye'nin nüfusu, özellikle de genç nüfusu, daha eğitilmiş hale gelmektedir. Ancak, mevcut ekonomik yapıda eğitilmiş gençlerin büyük bir çoğunluğu istihdam edilememektedir. Yükseköğretim veya fakülte mezunu olan 15–34 yaş arasındaki kesimin toplam işsizler içindeki payı 2000'de yüzde 6 civarındayken 2006'da yüzde 10'a yaklaşmıştır. Sadece eğitilmiş gençler arasında değil orta yaşlı kesimin de toplam işsizler içerisindeki payı artmaktadır. Türkiye'deki ortalama yaşam süresinin uzaması ve üretim yapısının modernleşmesi orta yaşlılar arasındaki işsizliğin yaygınlaşmasının temel sebeplerindedir. 35–54 yaş grubunun toplam işsizler içindeki payı 1996'da yüzde 16'dan 2006'da yüzde 27'ye çıkmıştır. Çoğunlukla başkalarına da bakmakla yükümlü olan bu insanların işsiz olmaları sosyal bir risk unsurudur.

⁵ Bu oran doğrudan BDDK'nın 2006 yılı raporundan alınmıştır. BDDK, hesaplamasında Türk bankacılık sektöründeki yabancı bankaların aktif büyüklüğüne, Türk Bankalarına ortak olan ama çoğunluk olmayan yabancı yatırımcıların kontrol ettiği aktif büyüklüğü ve bankaların halka açık hisse senetleri içindeki yabancı payının bankacılık aktiflerindeki karşılığını da eklemiştir.

Türkiye'deki bir diğer problem işgücüne katılım oranlarındaki düşüklüktür. Türkiye ile AB-15 ülkeleri arasında bir karşılaştırma yapıldığında, erkeklerin işgücüne katılım oranı 2006'da yüzde 71 ile AB-15 ortalamasına yakındır. Ancak, kadınların işgücüne katılım oranlarına bakıldığında son derece olumsuz bir tablo ile karşılaşılmaktadır. Türkiye'de 2006'da çalışabilir yaştaki her 100 kadından sadece 25'i işgücü piyasasında aktif olarak yer almıştır. Bu oran AB-15'dekinin yarısından bile daha düşüktür. Bir diğer olumsuz ve dikkat çekici nokta da işgücüne, iş bulma ümidini kaybettiği için katılmayanların sayısındaki artıştır. 2004 yılında iş bulma ümidi kalmadığı için işgücüne katılmayan kişilerin sayısı 671 binden 2006 yılında 1 milyon 254 bine çıkmıştır. Bu gruptaki insanları da işgücüne dahil ederek işsizlik oranı tekrar hesaplandığında ortaya çok daha vahim bir tablo çıkmaktadır. Bu şekilde yapılan hesaplamalar 2006 yılı itibariyle gerçek işsizliğin aslında yüzde 15,6 olduğunu göstermektedir.

Politika Önerileri

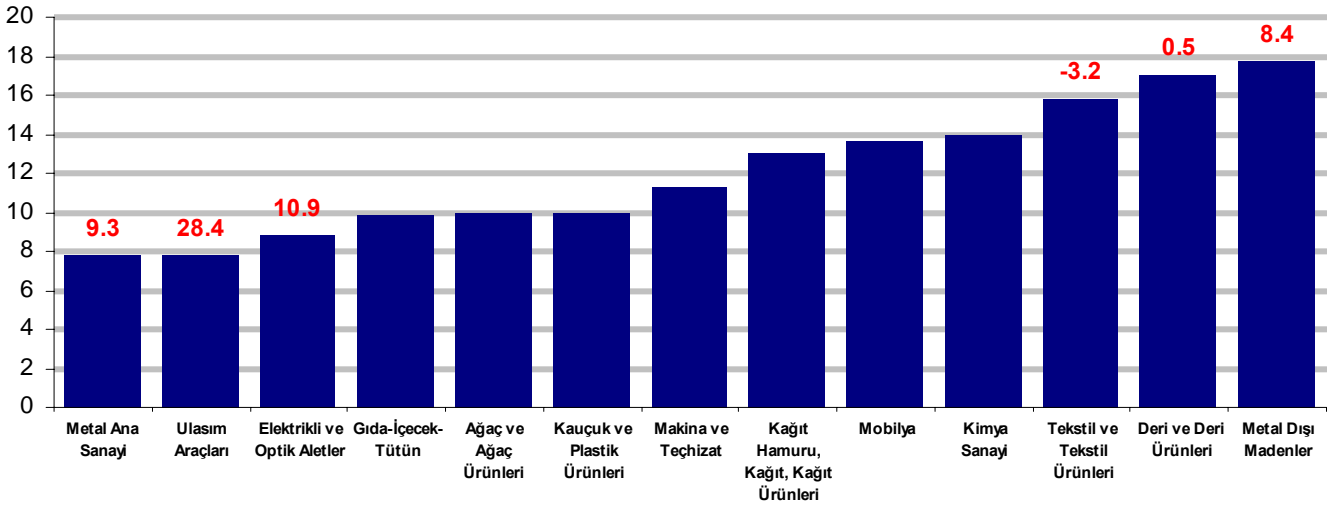
Tespitler bölümünde, Türkiye'de işgücü piyasasındaki üç adet problem alanından bahsedilmiştir. Birincisi, genç ve eğitilmiş nüfustaki işsizliktir. İkincisi, orta yaşlı ve becerileri ekonomik dönüşüme ayak uyduramayan nüfustaki işsizliktir. Üçüncüsü ise iş bulma ümidini kaybedenlerin sayısındaki artış ve kadınların işgücüne katılım oranlarının düşüklüğüdür.

Bu problem alanlarını ortadan kaldırmaya yönelik yeni yaklaşımlar pasif ve aktif işgücü politikaları olmak üzere iki farklı düzlemde tasarlanmalıdır. Pasif işgücü politikaları ile işgücü piyasalarına yönelik mevzuattaki problemlerin ortadan kaldırılması hedeflenirken, aktif işgücü politikaları ile işgücünün beceri kapasitesinin geliştirilerek özel sektörün ihtiyaçları ile uyumlu hale getirilmesi hedeflenmelidir.

Pasif İşgücü Politikaları

Son dönemde emek yoğun bir üretim yapısına sahip olan ve Asya ülkeleri kaynaklı bir rekabet baskısına maruz kalan sektörlerdeki üretim artışı, daha az emek yoğun sektörler için oldukça düşük gerçekleşmiştir (Şekil 8). Daha önce de belirtildiği gibi, YTL'nin nominal olarak değerlendirilmesi bu resmin ortaya çıkmasında etkili olmuştur. İşgücü maliyetlerinin düşürülmesi özellikle son dönemde sıkıntı içinde bulunan sektörlerde faaliyet gösteren firmaların ve çalışanların modernleşme sürecinde ayakta kalmalarına da katkıda bulunacaktır.

Şekil 8 İşgücü giderlerinin toplam maliyetler içindeki payı ve bazı sektörler için büyüme oranları, (2002–2006, yıllık %)



Kaynak: TCMB

Not: Sütunların üzerindeki sayılar ilgili sektörün 2002-2006 dönemindeki yıllık ortalama büyümesini ifade etmektedir.

Türkiye, istihdam üzerindeki yüklerin en fazla olduğu ülkelerden birisidir. OECD hesaplamalarına göre 2004 yılında İrlanda'da ve Kore'de sırasıyla yüzde 7 ve 13 olan istihdam üzerindeki vergi yükü Türkiye'de yüzde 40'ın üzerindedir. Dünya Bankası'nın İş Yapma (Doing Business) anketi sonuçlarından türetilen işgücü katılığı endeksine göre Türkiye; Bulgaristan, Çin, Tayland, Şili ve Vietnam gibi ülkelerden çok daha katı bir işgücü piyasasına sahiptir. İstihdam üzerindeki mali yüklerle ek olarak 50'den fazla kişi istihdam eden işletmelere getirilen zorunlu istihdam gibi ilave yükler Türkiye'deki işgücü piyasasındaki katılığın bir diğer sebebidir. İşgücü düzenlemelerinin iyileştirilmesi durumunda Türkiye'deki firmaların yüzde 60'ının istihdam artışına gideceği öngörülmektedir⁶.

Türkiye'deki işgücü piyasasının bir diğer temel sorun alanı kayıtdışıdır. Kentsel kesimde her üç kişiden biri, kırsal kesimde ise her dört kişiden üçü kayıtdışıdır. Her ne kadar verimli istihdam biçimlerinin büyük bir kısmı kayıt altındaysa da, Türkiye ekonomisinde önemli bir yer tutan ücretsiz aile işçileri, yevmiyeli ve kendi hesaplarına çalışanların çok büyük bir kısmı kayıt içinde değildir; dolayısıyla da büyük ölçüde herhangi bir sosyal güvenlik koruma ağından faydalanamamaktadır.

Pasif işgücü politikalarına dair aşağıda önerilen adımların atılmasında büyük fayda görülmektedir.

- a. **Orta ve uzun vadede, istihdam üzerindeki vergi kalemleri yeniden düzenlenerek, işgücü maliyetlerinin aşağı çekilmesi sağlanabilir.** 2008 yılı sonuna kadar Hükümetin bu yönde girişimlerde bulunacağını açıklaması son derece olumludur. Ancak, bu indirimin kapsamının ve miktarının belirlenebilmesi için teknik çalışmalara ihtiyaç vardır. Nihayetinde böyle bir indirim bütçe üzerinde ilave bir yük yaratacaktır. Kamunun kısa vadede katlanması gereken maliyetin orta ve uzun dönemde kayıt içine giriş ve istihdam artışı sayesinde azalmasını beklemek mümkündür. Kısa vadede ise, ilk işe girenlerin işgücü maliyetlerini oluşturan bazı vergi ve benzeri kalemlerde indirimle gidilmelidir. Gençler arasındaki yaygın işsizlik böyle bir adımı gerekli kılmaktadır.

⁶ Dünya Bankası-TEPAV Yatırım Ortamı Değerlendirmesi, 2007

b. İşsizlik sigortasının kapsamı genişletilerek kıdem tazminatı uygulamasının yerini alması sağlanmalıdır. 20 yılını doldurmuş bir işçinin almaya hak kazandığı kıdem tazminatı OECD ülkelerinde ortalama 6 aylık maaşa karşılık gelirken, Türkiye’de 20 aylık maaş kadardır. Buna karşılık, OECD ülkelerinde yüzde 25–75 kapsama oranına sahip işsizlik sigortası uygulaması Türkiye’de sadece hâlihazırda işsiz olan işçilerin yüzde 4’ünü kapsamaktadır. Yüksek kıdem tazminatının pratikte birçok firma tarafından ödenmemesine rağmen, kurumsallaşmış büyük işletmelerin ve Türkiye’ye yatırım yapmayı düşünen yabancı yatırımcıların istihdam kararlarını etkilediği bilinmektedir.

c. Elliden fazla işçi çalıştıran işletmelerin üzerindeki zorunlu istihdam yükü hafifletilmeli, bu tip istihdamın teşvik edilmesine yönelik yeni düzenlemeler yapılmalıdır. Bugün elli veya daha fazla işçi çalıştıran bir işletmede iş sağlığı için en az bir hekim, iş güvenliğini sağlamak için ise en az bir mühendis çalıştırılması zorunludur. Ayrıca, yine bu işletmelerde toplam istihdamın yüzde 6’sı kadar da özür, hükümlü veya terör mağduru çalıştırılması gerekmektedir. İşletmelerin zaman zaman bu özelliklere sahip işçileri bulmakta zorlandıkları, bu tip istihdam yükünü üstlenmek istemeyen işletmelerin ise ellinin altında toplam istihdam bildirdiği bilinmektedir. Ülkemizde kayıtlı 851 bin işyeri’nin sadece yüzde 2’si elliden fazla çalışana sahip bulunmaktadır. Yeni istihdam politikasında bu uygulamanın zorunluluk olmaktan çıkarılması, yerine bu tür istihdam yaratan firmalara ek teşvikler sağlanarak bu tür istihdamın özendirilmesi hedeflenmelidir.

Aktif İşgücü Politikaları

1. Türkiye ekonomisindeki modernleşme işgücünün beceri düzeyinin modernleşmeye ayak uydurabilmesiyle mümkün olabilecektir. Gelecek vaat eden sektörlerin ve iş sahalarının ihtiyaç duyduğu becerilerin gelişmesine yönelik işgücü eğitimi politikaları tasarlamak Türkiye’nin önceliklerinden olmalıdır. Türkiye’nin rekabet gücü ancak bu sayede artacak ve potansiyel büyüme hızı yüzde 7’ler seviyesine çıkabilecektir. Geleneksel sektörler de dâhil tüm iş süreçlerinde bilgi işlem teknolojilerinin kullanımı artmakta, dolayısıyla bu teknolojilere hâkim ara eleman ihtiyacı oluşmaktadır. Benzer şekilde, tüm sektörlerde hem girdi tedariki, hem satış açısından dış bağlantılar artmakta, bu durum lojistik, pazarlama gibi yeni alanlarda yabancı dil bilen personel ihtiyacına yol açmaktadır. İşgücümüzün mevcut yapısı ve eğitim sistemimiz bu ihtiyaçlara cevap vermekten uzaktır.

2. İŞKUR aşağıdaki dört ana hedef çerçevesinde aktif işgücü politikaları tasarlamalı ve uygulamalıdır: (1) Sektörler arasında katma değeri yüksek sektörlerle doğru işgücü geçişleri desteklenmelidir. (2) Mevcut sektörlerdeki işgücünün becerilerinin küresel ekonomide rekabet edebilecek düzeye getirilmesi gerekmektedir. (3) Henüz işgücüne girmemiş gençlerin almakta oldukları eğitimin kalitesi yükseltilmelidir. (4) İşgücüne farklı nedenlerden dolayı katılmamış kesimlerin ekonomiye kazandırılmaları sağlanmalıdır. Yeni beceri ve meslek kazandırma programları oluşturulurken, bölgesel düzeyde bir ihtiyaç analizi yapılmalıdır. Bu analizin yapımı aşamasında özel sektör süreci her aşamasında dahil edilmelidir.

3. Ulusal düzeyde ihtiyaç duyulan becerilerin yaygınlaşması için bir eğitim seferberliği başlatılmalıdır. TEPAV’ın Dünya Bankası ile birlikte gerçekleştirdiği Yükseköğretim Raporun’da, firmaların en çok ihtiyaç duyduğu ve yeni mezun öğrencilerde eksik olduğunu düşündüğü becerilerin yabancı dil ve bilgisayar kullanımı olduğu görülmektedir. Eğitim seferberliği ile mevcut çalışanların ve henüz iş yaşantısına adım atmamış gençlerin bu becerilerle donatılması amaçlanmalıdır.

4. Hizmet içi eğitim faaliyetleri teşvik edilmelidir. Bu sayede üretim süreçlerinde verimlilik artacaktır. Eğitim sistemindeki aksaklıklardan şikâyet eden özel sektörün hizmet içi eğitime yeterli kadar önem vermediği görülmektedir. Polonya ve Çin’deki firmaların yaklaşık yüzde 95’i hizmet içi eğitim verirken Türkiye’de bu oran yüzde 55 seviyesindedir.

5. Özel sektör okullarından mezun olan gençlerin okullarından yeterli düzeyde pratik bilgiye sahip olmadan mezun olduğunu düşünmektedir. Pratik bilgi eksikliğinin giderilmesi için yükseköğretim kurumlarının özel sektör ile işbirliği içinde gerekli adımları atmaları öncelikler

arasına alınmalıdır. Staj yapmayı öğrenciler, stajyer öğrenci çalıştırmayı ise özel sektör için daha çekici kılacak politikalar geliştirilmelidir.

6. Meslek liselerinde verilen eğitim özel sektörün taleplerini karşılar hale getirilmelidir. Milli Eğitim Bakanlığı bütçesinden meslek liselerindeki öğrenci başına ayrılan kaynak, genel liselere ayrılan kaynağın neredeyse 2 katına yaklaşmaktadır.⁷ Buna rağmen, meslek lisesi ve genel liselerden mezun olanların işsizlik oranları ve işe girdiklerinde aldıkları ücretler birbirine yakındır.⁸ Bu durum meslek liselerine ayrılan kaynağın etkin kullanılmadığı sonucunu doğurmaktadır. Meslek liseleri tartışmalarında, rekabet gücüne dair önceliklerin, siyasi meselelerin önüne geçmesinde fayda bulunmaktadır.

7. MYO'lara yapılan yatırım arttırılmalı, bu okulların hem programları ihtiyaçlara yanıt verir hale getirilmeli, hem imajları düzeltilmelidir. Bu okullara talep ancak bu şekilde arttırılabilecektir. Mevcut durumda MYO kontenjanlarının dörtte biri boş kalmaktadır.⁹ MYO programlarının geliştirilmesi için özel sektörle diyalog geliştirilmelidir. MYO mezunlarının diğer üniversite mezunları gibi kısa dönem askerlik yapmalarını sağlayacak adımlar atılmalıdır.

8. Organize Sanayi Bölgeleri'nde (OSB) meslek lisesi ve MYO'ların açılması teşvik edilmelidir. Özel sektörün en büyük sıkıntılarında bir tanesi de tesislerindeki makineleri kullanabilecek nitelikte eleman bulamamaktır. Devletin en son çıkan teknolojiyi takip ederek meslek liselerindeki makine ve ekipmanı düzenli bir şekilde yenilemesi mümkün değildir. Bu yüzden meslek liselerinin en son model makine ve ekipmanın olduğu OSB'lerde kurulması ve müfredat ile staj programlarının tasarımında özel sektör ile işbirliğinin güçlendirilmesi oldukça yerinde bir tercih olacaktır.

Kaynakça

- Acar, Ozan, Burcu Afyonoğlu ve Güven Sak, 2006. "Büyüyen Sektörlerin Artan İthalatı ve Cari Açığa İlişkin Gelişmeler", TEPAV Politika Notu, Türkiye Ekonomi Politikaları Araştırma Vakfı: Ankara, <http://www.tepav.org.tr/tur/index.php?type=downloadfile&cid=206&title=1>
- BDDK, *Finansal Piyasalar Raporu 2006*, Bankacılık Düzenleme ve Denetleme Kurumu: Ankara
- BDDK, *Aylık Bültenler 2004–2006*, Bankacılık Düzenleme ve Denetleme Kurumu: Ankara
- Çağlar, Esen, Ozan Acar ve Haki Pamuk, 2006. "Türkiye'nin 2007 Gündemi: Türkiye Ne Zaman Zenginleşecek?", Politika Notu, Türkiye Ekonomi Politikaları Araştırma Vakfı: Ankara
- Çalışma Sosyal Güvenlik Bakanlığı. 2005. "Sosyal Güvenlik Reformu: Sorunlar ve Çözüm Önerileri", Ankara
- Dell'Ariccia, Giovanni, Enrica Detragiache ve Raghuram Rajan, 2005. "The real effect of banking crises." Discussion Paper Series; No. 5088:1–46, Centre for Economic Policy Research, İngiltere
- DPT, "Dokuzuncu Kalkınma Planı 2007 Yılı Programı", Devlet Planlama Teşkilatı Yayınları, Ankara

⁷ H. Hakan Yılmaz (2006), Beceriler, Yeterlilikler ve Meslek Eğitimi Mali Analiz ve Finansman Önerileri. TÜRKONFED ve ERG

⁸ Aysıt Tansel (2004), Education and Labor Market Outcomes in Turkey. Dünya Bankası.

⁹ Dünya Bankası. 2006. *Turkey Country Economic Memorandum*. Rapor no: 33549-TR.

- Dünya Bankası.2006.*Turkey Labor Market Study*. Washington, DC.
- Dünya Bankası.2006.*Turkey Country Economic Memorandum*. Rapor no: 33549-TR, Washington, DC.
- Dünya Bankası.2007. *Doing Business Report*, Washington, DC.
- Hausmann, Ricardo, Dani Rodrik ve Andres Velasco. 2005. "Growth Diagnostics." *Basılmamış ve yeniden gözden geçirilmiş eser*. Harvard Üniversitesi
- Kalkan, Sarp. 2005. "HTM Perakendeciliği Sektör Analizi'ne Başlarken", Politika Notu, Türkiye Ekonomi Politikaları Araştırma Vakfı: Ankara, <http://www.tepav.org.tr/tur/index.php?type=downloadfile&cid=202&title=1>
- Levine, Ross.2004. "Finance and Growth: Theory and Evidence. Working Paper Series (U.S.); No. 10766:1–116, National Bureau of Economic Research, Washington, D.C.
- Mumcu, Onur ve Esen Çağlar 2006. "Türkiye'nin Nüfusu Zenginlik Kaynağı Olabilir mi?", Politika Notu, Türkiye Ekonomi Politikaları Araştırma Vakfı: Ankara
- OECD.2006. "*OECD Economic Survey: Turkey*", Organization for Economic Cooperation and Development: Paris
- Pamuk, Haki, Ozan Acar ve Esen Çağlar.2007. "Türkiye'de işsizler artık daha yaşlı", Politika Notu, Türkiye Ekonomi Politikaları Araştırma Vakfı: Ankara
- Tansel, Aysit.2004. "Education and Labor Market Outcomes in Turkey". Dünya Bankası, Washington, D.C.
- TEPAV-DPT Sanayi Politikaları Özel İhtisas Komisyonu.2007. "Türkiye'nin Rekabet Gücü için Sanayi Politikası Çerçevesi". Türkiye Ekonomi Politikaları Araştırma Vakfı: Ankara
- TEPAV.2007. *Tepav Bülten*, 1. Sayı, Türkiye Ekonomi Politikaları Araştırma Vakfı: Ankara
- TEPAV-Dünya Bankası.2007. "Turkey-Higher Education Policy Study: Higher Education and The Labor Market in Turkey", *Yayımlanmamış Rapor*, Türkiye Ekonomi Politikaları Araştırma Vakfı: Ankara
- Wyplosz, Charles.2002. "Fiscal Discipline in Emerging Market Countries: How to go about it?", 3–4 Haziran 2002 tarihinde The Forum on Debt and Development (FONDAD) tarafından düzenlenen "*Financial Stability and Development in Emerging Economies: Steps Forward for Bankers and Financial Authorities*" konferansı için sunulan çalışma
- Wyplosz, Charles.2005. "Fiscal Policy: Institutions versus Rules." National Institute Economic Review No. 191, pp 64–79.
- Yılmaz, H. Hakan.2006. "Beceriler, Yeterlilikler ve Meslek Eğitimi Analiz ve Finansman Önerileri", TÜRKONFED ve ERG Yayınları: İstanbul